

RAPPORT D'ACTIVITÉ

2023



MARS 2024

ÉDITO



Membre du COPIL du RéPsy depuis plusieurs années, j'ai eu la chance de pouvoir intégrer de manière transitoire cette équipe sur-investie et sur-attachante. J'ai ainsi assuré une mission de direction de transition avec pour objectif d'aider au mieux le GCSMS et de le conduire vers des orientations plus sereines.

Cette mission qui prend fin m'a permis de répondre à une question que je me posais intérieurement et que beaucoup m'ont posée cette année : « Le RéPsy c'est vraiment super mais c'est quoi exactement ? ». Voici ma version de la réponse :

Qu'est-ce que c'est ?

Groupement de Coopération Sociale et Médico-Sociale, le RéPsy a pour vocation d'être une tête de réseau en santé mentale sur l'arc alpin. Il intervient auprès de l'ensemble des acteurs concernés par la santé mentale : les personnes concernées quelle que soit l'étape de leur parcours de rétablissement, les professionnels, les proches, les institutions, les entreprises etc...

Le GCSMS mobilise et promeut les principes de la réhabilitation psychosociale pour proposer des interventions en réseau orientées rétablissement et favorisant l'autodétermination.

On peut dire que le RéPsy est un « producteur bio et artisanal » de réhab en réseau

Qu'est-ce qu'ils font ?

Le RéPsy porte 4 grands champs d'action :

·Assurer des prestations (en réseau) auprès de personnes concernées

Cet accompagnement est principalement porté par les case-managers via des entretiens avec le soutien de médecins psychiatres ou de neuropsychologues. Leurs interventions concernent essentiellement les situations complexes lorsque le droit commun n'a pas pu apporter de solution. Plusieurs outils connexes sont utilisés notamment ceux de l'Éducation Thérapeutique ou les COTECH (résolution collective de situation complexes)

·Intervenir directement auprès du réseau

Le RéPsy mène continuellement des actions favorisant la déstigmatisation, des actions de sensibilisation, de formation. Comme exemple, il est aisé de citer le Psytruck, mais aussi le pilotage des comités locaux, le développement d'un annuaire des acteurs en santé mentale...

·Développement de projets innovants (en réseau)

Porté en continu car constitutif de son cœur de métier, ce développement de projets permet d'intervenir en réactivité aux besoins identifiés sans se substituer aux prérogatives des acteurs de droit commun. Ils se développent soit sous forme d'expérimentation avec des co-porteurs, soit sous forme de « one-shot » avec relai transmis aux acteurs locaux.

·Être un « Observatoire » en santé mentale

Son champ d'action et sa structuration permettent au GCSMS de tenir ce rôle, de prendre le recul nécessaire et d'identifier les manques et besoins présents sur ses différents territoires d'intervention. L'objectif étant ensuite de trouver avec le réseau des solutions pour répondre, du mieux possible, à ces besoins.

Merci au RéPsy pour ce temps passé à leurs côtés. J'ai beaucoup appris, j'ai mieux compris, je me suis nourri. Comme dit l'adage : « l'appétit vient en mangeant » - c'est donc avec gourmandise que je vais utiliser ces nouvelles victuailles pour renforcer les pratiques au sein de ma propre structure. Mesdames et Messieurs qui allez lire ou feuilleter ce rapport d'activité, n'hésitez pas, nourrissez vous du RéPsy ! Bon appétit.

**Philippe BASCUNANA, Directeur
de transition au RéPsy**

SOMMAIRE

<i>EDITO</i>	02
<i>LE GCSMS RÉPSY</i>	04
<i>L'EQUIPE</i>	10
<i>LE PARCOURS AU RÉPSY</i>	12
<i>LES TÉMOIGNAGES D'USAGERS</i>	14
<i>CHIFFRES CLÉS</i>	16
<i>FAVORISER LE RÉTABLISSEMENT</i>	23
<i>COMMUNICATION</i>	30
<i>PROJETS</i>	33
<i>POUR CONCLURE</i>	34

LE GCSMS RÉPSY

L'HISTORIQUE

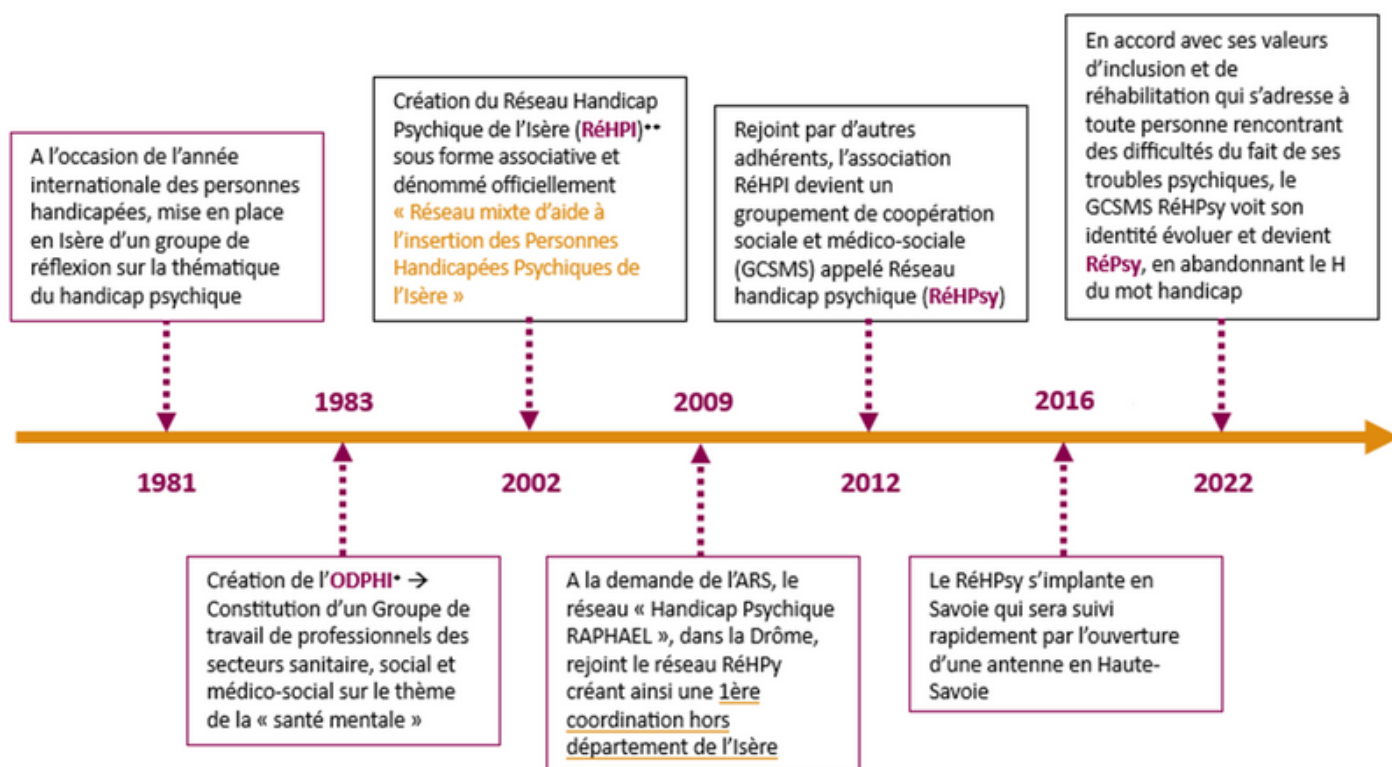
Le RéPsy est un Groupement de Coopération Sociale et Médico-Sociale (GCSMS) inscrit juridiquement au Code de l'Action Sociale et des Familles (CASF).

Au travers de son statut de personne morale de droit public qui fédère plus de soixante-dix acteurs des champs sanitaire, social et médico-social, c'est un dispositif de santé mentale présent à toutes les étapes du parcours des personnes adultes présentant des troubles psychiques, avérés ou non, qui s'inscrit pleinement dans les politiques nationales et régionales orientées réhabilitation.

Créé en 2002 dans l'Isère, le RéPsy est également présent aujourd'hui dans les départements de la Drôme, de la Savoie et de la Haute-Savoie.

Le GCSMS est administré par le Dr CLERY-MELIN assisté d'un Comité de Pilotage composé de 17 membres.

Il est financé très majoritairement par l'Agence Régionale de Santé (ARS) Auvergne Rhône-Alpes sur son volet sanitaire et est également conventionné par la Maison de l'Autonomie (MDA) de l'Isère depuis 2008.



* ODPHI : Office Départementale des Personnes Handicapées de l'Isère qui est devenue aujourd'hui HandiRéseaux38. Le groupe de travail est alors composé de 9 membres : le CH de Saint-Egrève, la Fondation Georges Boissel au travers du Centre Psychothérapique du Vion, les associations ALHPI, Alpes Insertion, APAJH Isère et Sainte Agnès, l'ASMI / OMSR, le centre Cotagon et l'association Messidor

** Le RéHPy voit le jour sous forme associative avec les 9 membres fondateurs qui composaient le groupe de travail.

VOCATIONS ET VALEURS DU GCSMS

Le réseau de santé mentale RéPsy, très ancré territorialement, s'inscrit depuis sa création dans le courant de la réhabilitation psychosociale en considérant la situation de la personne non seulement du point de vue de sa maladie mais aussi de son pronostic fonctionnel qui se définit par l'ensemble des restrictions de participation dans tous les domaines de la vie citoyenne (sociale, professionnelle, relationnelle, familiale, quotidienne).

Le RéPsy s'incarne alors comme le volet communautaire de la réhabilitation psychosociale par opposition au volet sanitaire. Il oriente et accompagne les personnes vers des soins et services pour une autonomie améliorée dans la communauté.

Les actions de réhabilitation psychosociale menées par le RéPsy sont orientées vers le rétablissement des personnes.

Ainsi depuis sa création, c'est en faveur de la réhabilitation psychosociale ciblée rétablissement que le GCSMS RéPsy a pour **vocation** de :

- Faire travailler en réseau organisé les structures et les professionnels des secteurs sanitaire, médico-social, social et de l'insertion, les associations d'usagers et d'aidants familiaux en faveur de personnes atteintes de troubles psychiques susceptibles d'entraîner, ou entraînant, une situation de handicap ;
- Promouvoir une évaluation partagée, une coordination des interventions et des actions de réhabilitation permettant aux personnes de développer des capacités d'autonomie et de (re)socialisation grâce à un accompagnement adapté, en vue d'un rétablissement. L'objectif étant d'améliorer la capacité, la continuité et la cohérence du dispositif d'accompagnement et de suivi de leur projet de vie ;
- Créer et gérer des équipements ou des services d'intérêt commun ou des systèmes d'information nécessaires à l'objet du groupement ;
- Encourager et participer à des actions de formation à des projets en relation avec l'objet du groupement.

En lien avec ses vocations, les **valeurs** portées par le RéPsy sont :

- Remettre les personnes concernées comme principaux acteurs de leur parcours
- Favoriser l'autodétermination et la valorisation des savoirs expérientiels en lien avec les principes de l'empowerment
- Reconnaître l'implication des acteurs familiaux
- Animer un réseau de partenaires, être à la disposition et à l'écoute de ses acteurs.

LE GCSMS EN 2023

- 6 Comités de pilotage
- 2 Assemblées Générales ordinaires
- 2 Réunions de l'ensemble des équipes
- 3 Comités locaux (Drôme, Savoie et Haute-Savoie)
- 5 Comités exécutifs
- 1 rencontre avec l'ARS (délégation départementale de l'Isère)

Très impliqués dans le GCSMS, **MESSIDOR** a mis à disposition du RéPsy un directeur de Transition et **ALHPI** porte des contrats de salariés et d'alternants du RéPsy

71
Structures
adhérentes

En 2023, le RéPsy a accueilli 4 nouveaux adhérents :

- **ENTRELIEN (38)**
- **Association BEAUREGARD (38)**
- **DELTA SAVOIE (73)**
- **CULTURE LAB - Dispositif KOLLAO (74)**

Le GCSMS adhère à Santé Mentale France et siège à son Bureau et son Conseil d'Administration ;

Le RéPsy adhère aussi à HandiRéseaux 38 ;

Il est également signataire de la tribune "**Santé Mentale, Grande cause nationale 2025**"

Les arrivées et départs en 2023

- **Arrivée** en prestation de service d'**un Directeur de transition** pour un temps de travail de 0.1 ETP avec une mission de mise en oeuvre d'un plan d'action organisationnel du RéPsy
- **Arrivée** en CDD d'**une assistante médico- administrative** pour une durée de 6 mois pour un temps de travail de 0.8 ETP
- **Arrivée** en prestation de service d'**une neuropsychologue** à 0.1 ETP pour la Savoie
- **Arrivée** en CDD d'**une chargée de mission** à 0.5 ETP pour 6 mois
- **Arrivée** en CDD d'**un chargé de mission** en contrat pro pour 1 ETP
- **Départ** d'**une Case Manager** pour le secteur du Nord-Isère, **le poste à 0.5 ETP est toujours vacant (au 1er mars 2024)**
- **Départ** d'**une Case Manager** pour le secteur du Sud-Isère **le poste à 1 ETP sera pourvu au 2 avril 2024**
- **Accueil** pour 15 semaines d'**un stagiaire travailleur Pair** en formation pour le secteur de la Savoie
- **Accueil** pour une semaine d'**une stagiaire Pair aidant**
- **Accueil** de **deux internes en Médecine du Travail**

Les formations des équipes

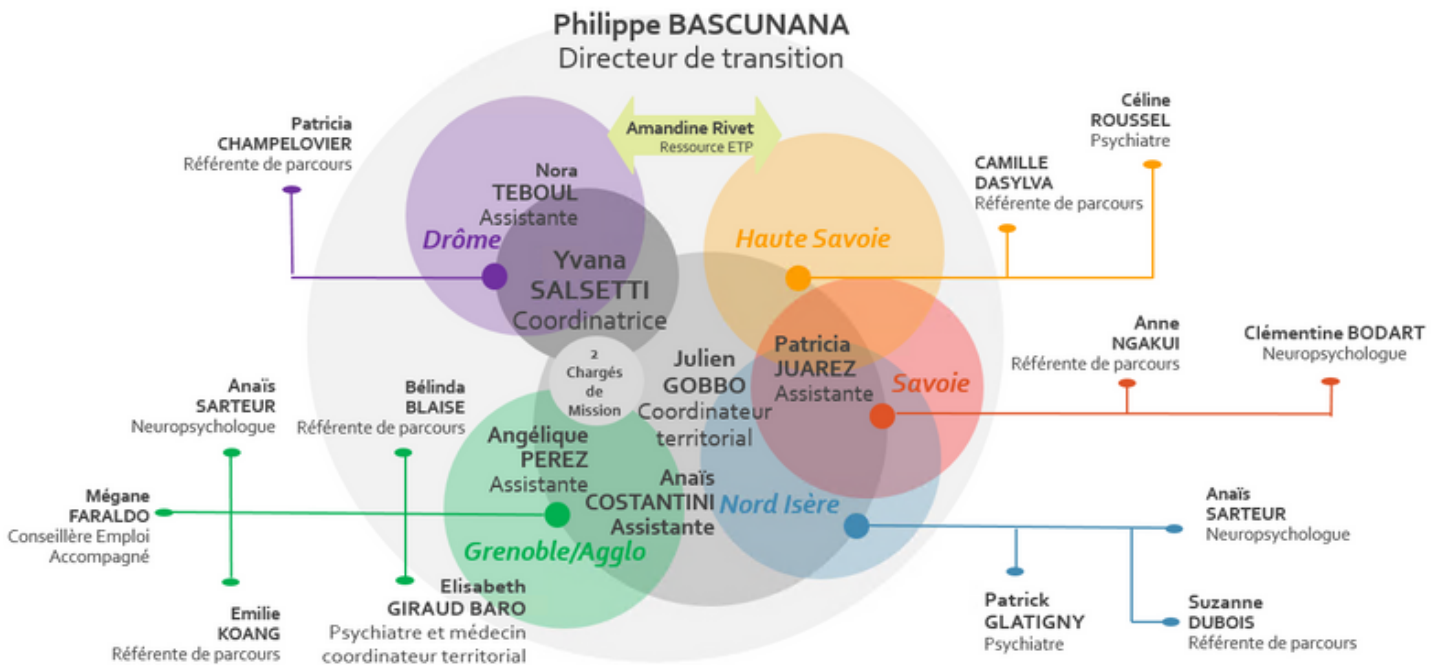
- Teams 14 personnes
- Outlook 12 personnes
- PSSM 4 personnes
- Autisme 2 personnes
- ETP 1 personne

En 2023, le RéPsy a participé à :

- Groupes de travail **PTSM** : 6 en Isère et 6 en Savoie
- Réunion **Plateforme Emploi Accompagné** : 1 en Isère
- Réunions **CSSM** : 2 en Isère, 1 en Savoie et 2 dans la Drôme
- Réunions **CTS** : 2 dans la Drôme
- Réunions des **SISM** en Isère, en Savoie, et dans la Drôme
- Réunions du **Réseau Addictologie**
- Journées de lancement du **Schéma Autonomie de l'Isère**
- Réunions avec les **CREHPSY** (au niveau national)
- Anniversaire **20 ans de l'ALHPI** Conférence sur l'Evolution des soins en psychiatrie
- Réunions de **préparation des 10 ans du C3R**
- Anniversaire **30 ans de MESSIDOR dans la Drôme**
- **Comités des partenaires de MESSIDOR et ENILV**
- Groupe de travail Logement au **CLSM de Valence**
- Groupe de travail Incurie Service **PA/PH de la MDA Drôme**



NOTRE EQUIPE





Julien GOBBO
Coordinateur territorial



Philippe BASCUNANA
Directeur de transition



Yvana SALSETTI
Coordinatrice Drôme



Mathilde MONNOT
Chargée de Mission



Michel DREVON
Chargé de Mission



Elisabeth GIRAUD BARO
Médecin psychiatre



Céline ROUSSEL
Médecin psychiatre



Patrick GLATIGNY
Médecin psychiatre



Bélinda BLAISE
Case Manager Sud Isère



Emilie KOANG
Case Manager Sud Isère



Anne NGAKUI
Case Manager Savoie



Camille DASYLVA
Case Manager Haute-Savoie



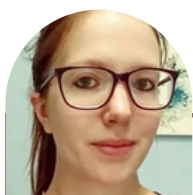
Patricia CHAMPELOVIER
Case Manager Drôme



Suzanne DUBOIS
Case manager Nord Isère



Anaïs SARTEUR
Neuropsychologue Isère



Clémentine BODART
Neuropsychologue Savoie



Mégane FARALDO
Conseillère Emploi
Accompagné



Amandine RIVET
Référénte ETP



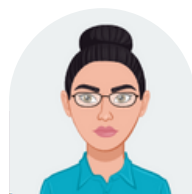
Patricia JUAREZ
Assistante



Angélique PEREZ
Assistante



Anaïs COSTANTINI
Assistante

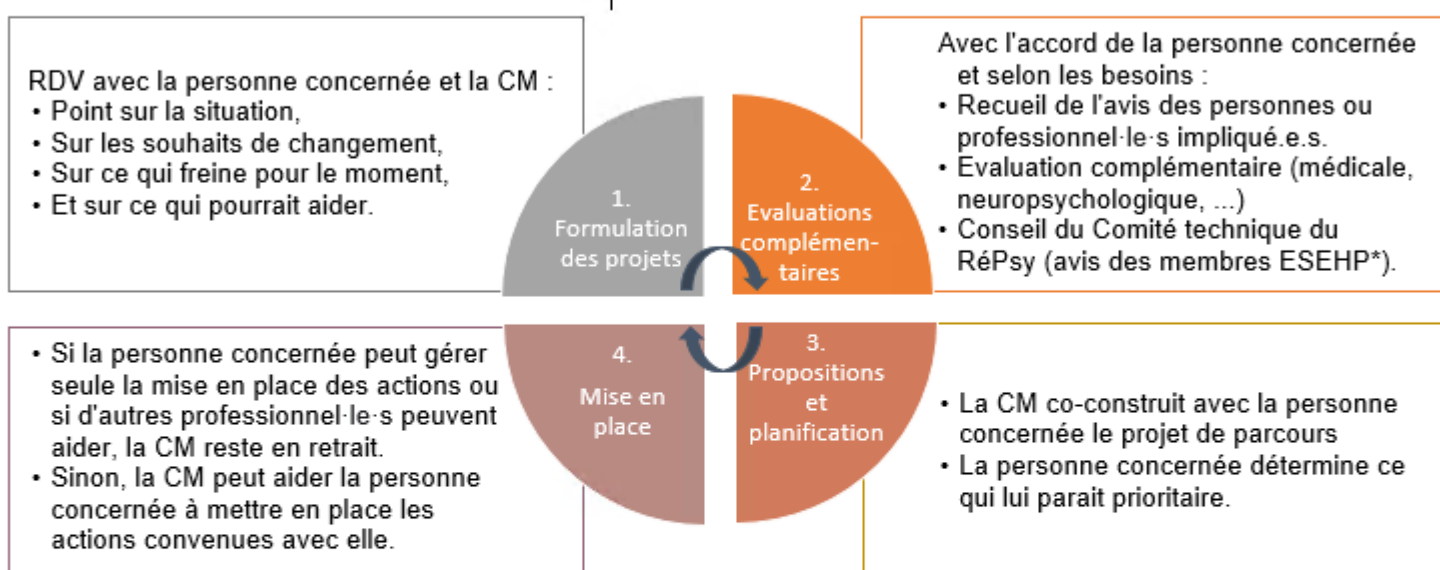


Nora TEBOUL
Assistante

LE PARCOURS AU RÉPSY

Le RéPsy soutient les personnes avec difficultés psychiques dans l'atteinte de leurs objectifs d'insertion sociale et/ou professionnelle. Il vient en appui des accompagnements et des professionnel·le·s déjà en place (le cas échéant) sans se substituer à leurs actions.

Les étapes possibles du parcours (à titre indicatif car chaque parcours est individualisé) :



En général, le parcours prend fin lorsque la personne concernée a trouvé les ressources adaptées à ses besoins ou à tout moment parce qu'elle ne souhaite plus d'accompagnement RéPsy.

Un accompagnement RéPsy n'a en effet lieu qu'avec le plein accord de la personne concernée. Rien ne peut lui être imposé.

Tout au long du parcours, la personne concernée a pour **principal interlocutrice la CM qui elle-même est en lien avec les partenaires.**
La CM est **garante de la bonne conduite du parcours et de la réalisation des objectifs avec le concours des partenaires.**

*ESEHP : Equipe Spécialisée d'Evaluation du Handicap Psychique

Le parcours classique d'un usager au RÉPsy

Information

- Contact RÉPsy
- Information
- Orientation

Réunion d'Equipe

- Etude de la demande
- Programmation du 1er entretien avec le CM ou entretien avec le psychiatre
- Proposition passage en COTECH
- Programmation d'un BNP

Prestations

- Réalisation d'un BNP si besoin
- Groupes ETP
- COTECH
- RDV médical si nécessaire

Bilan

- RCP
- Révision COTECH
- Envisager fin de parcours

Sortie

- Fin de l'accompagnement lorsque les objectifs sont atteints ou lorsque la personne concernée ne souhaite plus en bénéficier



Demande d'intervention

- Dépôt d'un dossier
- Demande de passage en COTECH
- Demande de RCP

Inclusion

- 1er entretien avec un Case Manager réalisation d'un Bilan de Parcours
- Entretien médical
- Proposition passage en COTECH

Suivi du parcours

- RDV de suivi avec le Case Manager
- Réalisation du projet de parcours
- Démarches de l'utilisateur pour son parcours (MDA, Emploi accompagné, MISPE...)

Fin de parcours

- Un courrier reprenant le projet, et toutes les actions effectuées lors du parcours est adressé à l'utilisateur, à son médecin traitant et à la personne qui a accompagné la demande

Exemple d'intervention du Répsy auprès de Jean, 54 ans :



LES TÉMOIGNAGES D'USAGERS

Pendant 15 ans, j'ai cherché, auprès de divers professionnels de l'accompagnement psycho-social, à Paris et à Grenoble, à me comprendre et à comprendre pourquoi j'avais tant de mal à réussir une insertion scolaire, sociale, professionnelle. Alors que j'étais capable de réaliser de nombreuses choses dans ces domaines.

Qu'est-ce qui me bloquait ? Pourquoi je ne pouvais pas en faire autant, faire les mêmes choses que les autres ?

Il y avait un gros problème, envahissant, dont j'avais honte, mais il était presque invisible. Au cours de cette recherche, décourageante et épuisante, il m'a été donné de consulter une dizaine de psychologues et psychiatres différents, au sein d'institutions publiques, d'associations, et dans le libéral. Quelques-unes ont été un précieux soutien, et un seul d'entre eux a été sur la piste d'un diagnostic avisé, mais il a choisi de ne pas développer cet axe avec moi.

Mon suivi au RéPsy n'a fait que commencer pour le moment. Ma référente de parcours et la psychiatre coordinatrice qui m'a reçue ont été accueillantes et ont pris un temps long pour s'intéresser à mon cas à chaque rendez-vous.

J'ai déjà pu trouver des réponses après nos entretiens, grâce à leur sérieux médical, à leur recul et à leur implication vis-à-vis de l'objectif de rémission globale des personnes qu'elles accompagnent.

J'ai également déjà pu consulter des ressources disponibles sur place en matière de réseau spécialisé, pour m'aider sur le plan social, professionnel, et sur le plan de la formation. Contrairement à mes expériences passées, il n'a pas été question de poser un diagnostic hâtif : **il y a plusieurs rendez-vous, espacés dans le temps, et une attention apportée à ne pas se prononcer trop rapidement.**

Un bilan neuro-psychologique m'a été proposé, il y a eu **une écoute sincère de ma parole**, et il y a eu une recherche active de cohérence.

Il n'a pas non plus été question de ne jamais essayer de poser un diagnostic, afin de pouvoir avancer puisque je suis en demande de compréhension médicale de freins importants dans ma vie. Donc pas ici de stagnation perpétuelle à des prix absolument injustifiés. C'est par ailleurs un dispositif qui est financé par des administrations publiques locales, il n'y a donc pas de frais à avancer.

J'ai remarqué une transparence quant aux dispositifs disponibles qui peuvent apporter des outils pour s'en sortir, toujours en visant l'autonomie, et un réel souci d'apporter une réponse aux questions que j'ai posées. Cette expérience est, encore contrairement aux précédentes, l'inverse d'une médication mal considérée et opaque, d'une incompréhension laissée en suspens à long terme, et de l'absence de projet ouvert sur les autres et sur la vie active impliquant pleinement la personne en souffrance.

C'était inattendu pour moi, et je pense aujourd'hui que le RéPsy est une grande chance dans le paysage du traitement de la santé mentale en France.

"En trois mots, le RéPsy, c'est une équipe de personnes responsables, qui donnent des clés et redonnent de l'espoir."

Usager du RéPsy
recueilli par B. BLAISE

« Lorsque j'ai commencé l'accompagnement avec le Dispositif Emploi Accompagné, j'étais perdu. Je voulais travailler mais je ne savais pas comment m'y prendre. Je n'avais pas de projet professionnel. Je ne savais plus si je pouvais aller vers le milieu ordinaire ou protégé. Avant, il y avait eu plusieurs années avec des tentatives d'emploi qui échouaient rapidement.

Grâce au Dispositif Emploi Accompagné, j'ai obtenu de l'aide. Les stages que j'ai réalisés ont été décisifs. Ils ont montré que je pouvais travailler en milieu ordinaire, que j'avais la capacité de travailler avec les autres et que la production m'intéressait. Avoir un suivi renforcé avec des rendez-vous réguliers au RéPsy était important en période d'inactivité pour rester motivé. J'ai rencontré des conseillères professionnelles et attachantes, qui prenaient le temps de m'écouter.

En 2019, mon objectif idéal était de trouver un emploi à temps partiel, sans responsabilité et dans une équipe restreinte.

Aujourd'hui, en janvier 2024, je peux dire que mon objectif est atteint ! Je travaille depuis septembre 2022 en tant qu'opérateur de production dans une petite équipe, à temps partiel, et je viens de signer mon CDI. »

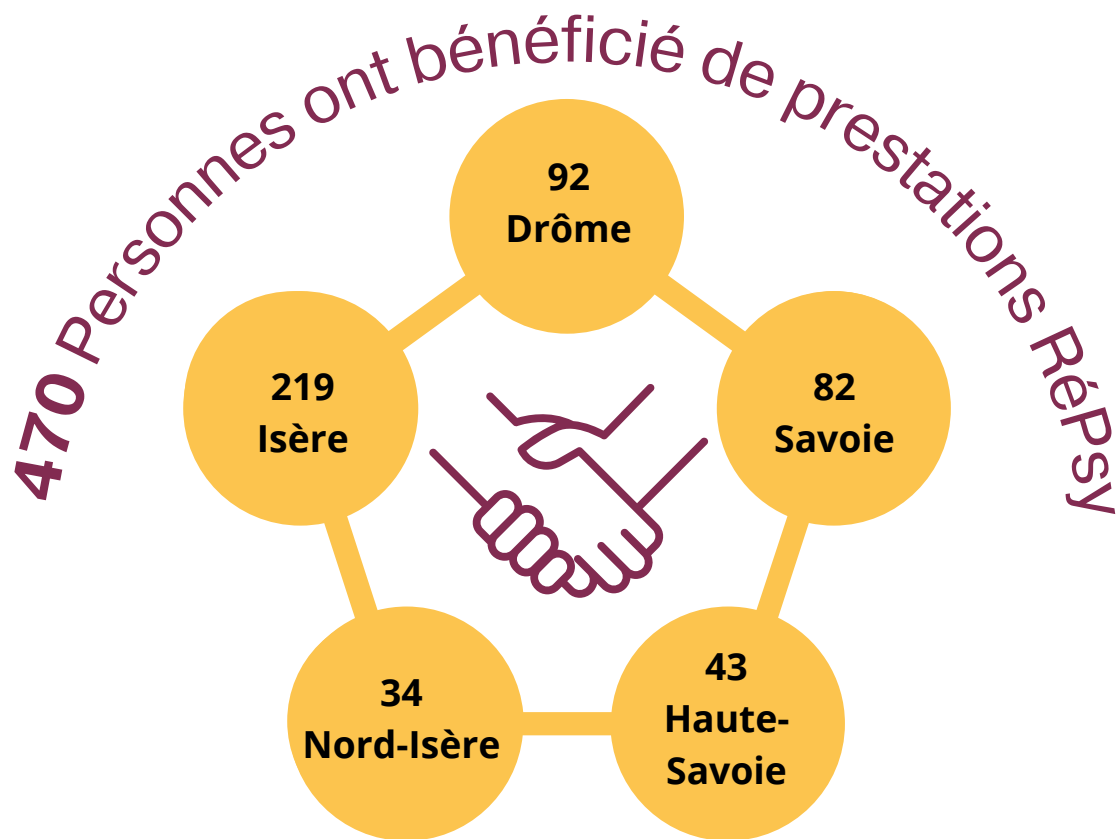


*Usager du Dispositif Emploi Accompagné,
recueilli par M. FARALDO*

« je suis contente du RéPsy. Vous avez débloqué des choses dans mon parcours de vie. Vous faites toujours le lien entre tous les professionnels. J'aimerais que le RéPsy s'implique plus sur le TDAH dans le département. »

*Usager du RéPsy
recueilli par A. NGAKUI*

LES CHIFFRES CLÉS



La file active est plus importante en Isère : plus de temps de Case Manager et plus de prestations proposées: Emploi accompagné et ETP

A noter cependant la vacance de poste de CM sur Isère et Nord Isère pendant plusieurs mois.

Sorties 2023 : 207 personnes

LES NOUVELLES INCLUSIONS

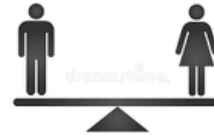
	Isère	Nord-Isère	Drome	Savoie	Haute-Savoie
2022	89	19	31	33	37
2023	113	13	26	31	23

Les nouvelles inclusions sont plus importantes en Isère car plus de prestations sont offertes notamment ETP et Dispositif Emploi accompagné.

La durée de suivi reste stable, évaluée à deux ans en moyenne.

LES DONNÉES SOCIO DEMOGRAPHIQUES

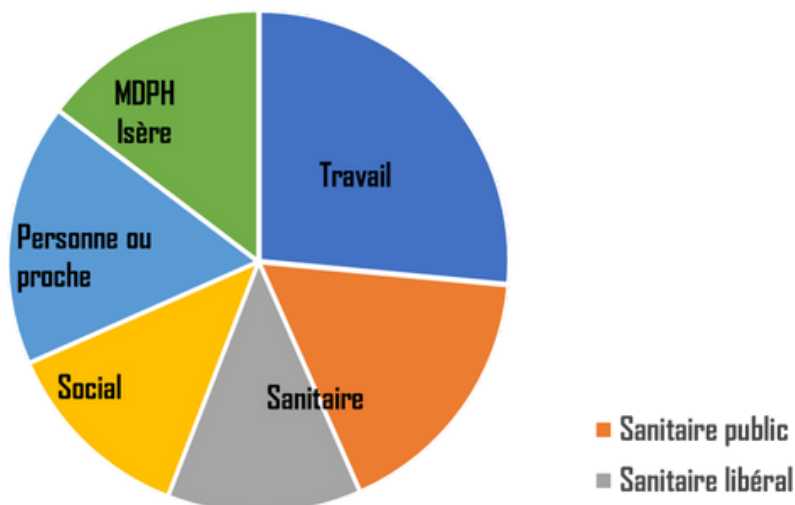
- Le sex-ratio s'équilibre !
51% d'hommes 49% de femmes



- 21% des personnes ont moins de 25 ans (26% en 2022)
- On constate **une moins grande précarité des publics**
33% sont sans ressources (55% en 2022)
17% sont sans soins (32% en 2022)
95% sont sans mesure de protection (94% en 2022)
79% sont célibataires (94% en 2022)
50% vivent dans un logement individuel (36% en 2022)
- **Des données restent assez stables**
85% sont sans emploi (83% en 2022)
42% vivent au domicile familial (54% en 2022)

ADRESSAGE DES NOUVELLES INCLUSIONS

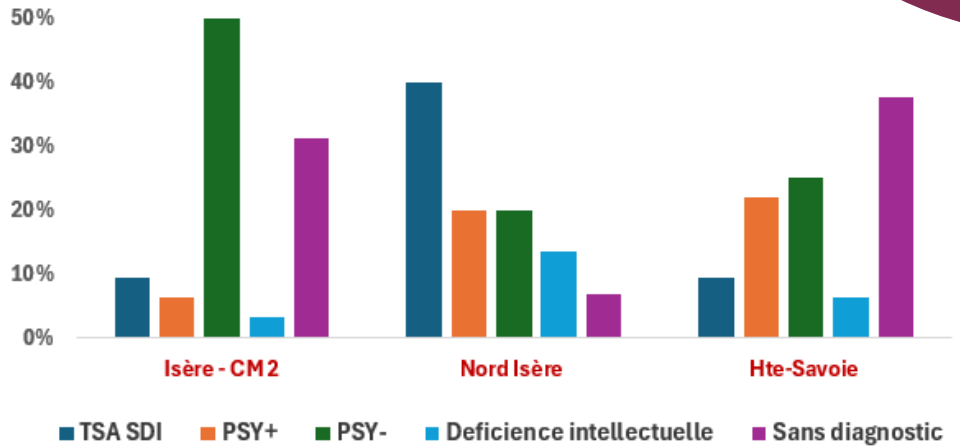
Le sanitaire (public et libéral) et la sphère du travail sont les plus importants adresseurs 29% et 26%. A noter également l'adressage important de la MDPH de l'Isère.



REPRÉSENTATION DU DIAGNOSTIC

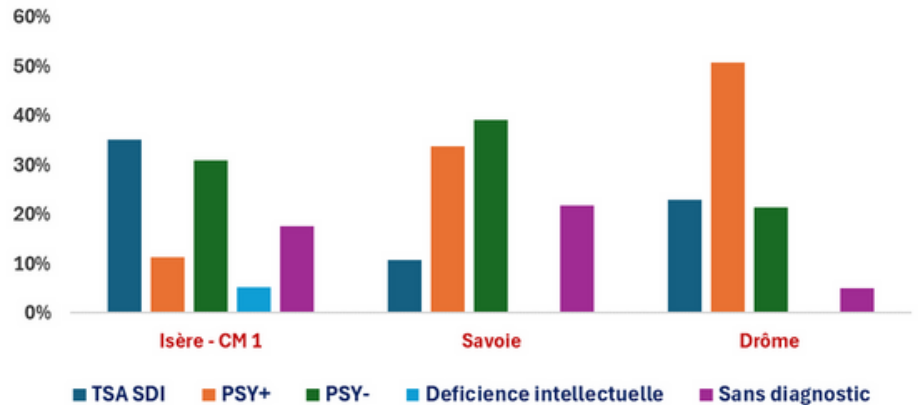
Nouvelles inclusions :

Pourcentages des Représentations diagnostiques pour 3 case managers



Files actives :

Pourcentages des Représentations diagnostiques pour 3 case managers



Les profils des nouvelles admissions et des files actives sont différents selon le case-load des case managers et varient d'une année sur l'autre.

- En Isère : surreprésentation :
 - des troubles psy dits moyens: troubles thymiques, troubles de la personnalité, addiction,
 - des profils TSA SDI,
 - des « sans diagnostics » qui demandent une exploration médicale et un BNP et qui débouchent souvent sur un diagnostic de TSA SDI.
- En Savoie et Haute Savoie : équilibre entre troubles Psy+ et troubles Psy- et demandes de diagnostic.
- Dans la Drôme: forte proportion de troubles Psy+, les TSA SDI sont également bien représentés.
- Délais de réponse aux demandes: 5 mois en Isère du fait de la vacance de postes et 1 mois à 1 mois et demi dans les autres départements

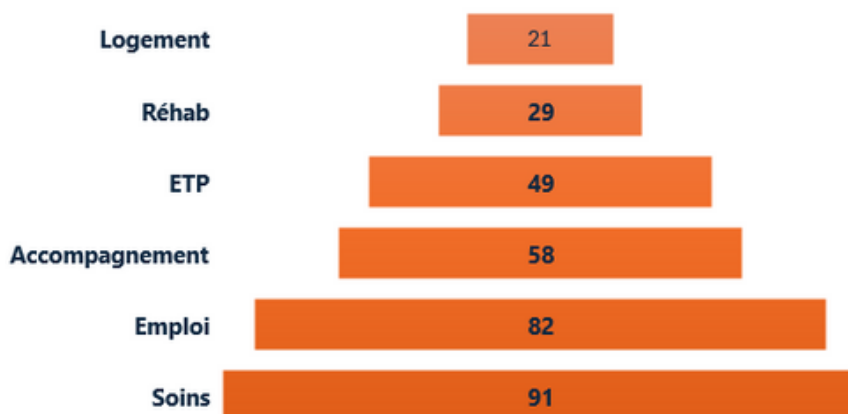
DEMANDES LORS DE L'INCLUSION

Les demandes concernent principalement :

- La compréhension de ses troubles et de son fonctionnement psychique
- Un accompagnement dans le travail
- La lutte contre l'isolement et la perte de motivation

Elles sont relevées lors du Bilan Partagé conduit sur le mode de l'entretien éducatif partagé.

ORIENTATIONS PROPOSÉES* (PROJETS DE PARCOURS)

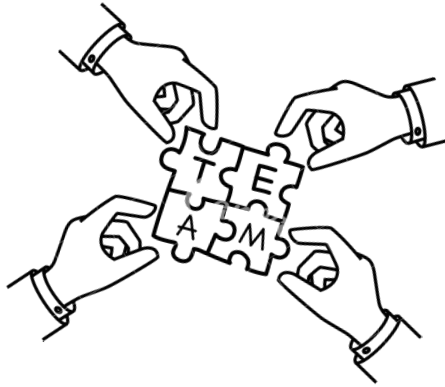


* : Plusieurs orientations possibles pour un même usager

Les orientations répondent à la demande des usagers :

- Les soins et l'emploi représentent 53 % des orientations.
- L'ETP est une étape importante qui permet d'approfondir la compréhension de son fonctionnement, de s'approprier des ressources. C'est une étape cruciale du parcours qui facilite l'autonomie dans la vie sociale et professionnelle.
- L'augmentation des orientations « Accompagnement » est en lien avec des profils TSA SDI. Les réponses en ce domaine sont insuffisantes selon les case-managers : les filières spécialisées encombrées, les besoins de ces publics adultes relèvent plutôt de la guidance.

LES OUTILS DU PARCOURS



Entretiens :

- Case Managers : **881** entretiens dont **171 Bilans Partagés (BEP)**
- Médecins : **62** entretiens

Réunions:

- Réunions d'équipes : **69** réunions
- Réunions de concertations pluridisciplinaires RCP : **186 RCP** à noter le **nouveau partenariat avec le CSAPA CHU sur le mode RCP**

Bilans Neuro-Psychologiques :

- **40 BNP** ont été réalisés en 2023.

Un bilan est réalisé sur une journée, il demande un temps de rédaction et un entretien de restitution. Vacances de poste sur Drôme et Haute Savoie

L'équipe spécialisée dans l'évaluation du handicap psychique

L'ESEPH est une Instance qui réunit de manière régulière des professionnels et bénévoles issus des champs sanitaires, médicosociaux et sociaux au sein de COMités TECHniques (COTECH) afin d'étudier de manière collective des situations d'usagers ressenties comme complexes par la personne qui la présente.

Cette évaluation pluridisciplinaire permet de formuler des propositions de solutions adaptées à la personne dans l'atteinte de ses objectifs.

C'est aussi un moment utile et très apprécié par nos membres adhérents et partenaires pour faire vivre le réseau : « interconnaissance » des partenaires, transmissions d'actualités sur les structures, les dispositifs, ...

Localisation	Nombre de séances	Situations présentées	
		par le RéPsy	par un partenaire
Sud Isère	8	8	14
Drôme	8	12	6
Savoie	5	14	5
Haute Savoie	4	1	4
TOTAL	25	35	29

En raison d'un problème d'effectif en 2023, aucun COTECH n'a pu avoir lieu sur l'entité Nord-Isère

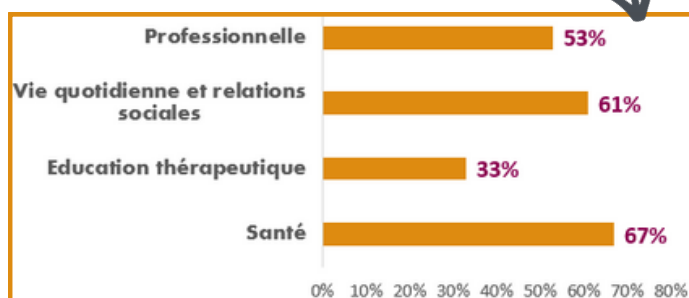
**64 situations
traitées en 25
séances**

Sur les 64 situations complexes étudiées en COTECH, environ 45 % sont présentées par nos partenaires

Structures et dispositifs présentés aux partenaires lors des COTECH :

- Alpes Insertion,
- Le Centre Ressources Lésés Cérébraux (CRLC) de la FSEF Grenoble,
- ALHPI - SAMSAH ELAN,
- PLIE du bassin grenoblois,
- Mission Accompagnement Santé (MAS) - CPAM 38,
- Messidor 38,
- APAJH 38 - Foy. d'Hébergement Les Loges
- AFIPH - Emploi Compétences
- Espoir73 - Job coaching,
- E2C (école de la 2ème chance) - Dispositif YOLO,
- Fond. Partage & Vie - FAM le Bastidou (26),
- MDA/LADAPT/AESIO (26) : hébergement,
- Comité D-BASE (26) - Délégation de bénévoles d'acteurs sociaux engagés.

Orientations des demandes d'intervention à l'issue des COTECH



L'EMPLOI ACCOMPAGNÉ (PARTENARIAT MESSIDOR)

19 personnes accompagnées pendant l'année 2023 et **323 entretiens réalisés**

58% ont travaillé en 2023, dont 64% à temps partiel et 36% à temps plein

Types de contrat :

- 6 CDD < 3 mois
- 8 CDD de 3 à 6 mois
- 2 CDD > 6 mois
- 1 CDI

Niveaux de formation :

- 16 BAC et +
- 3 CAP ou BEP



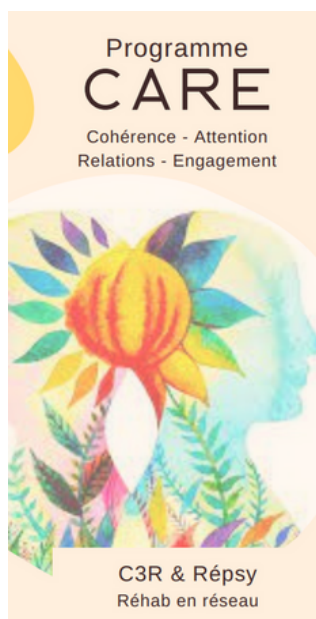
Origine de l'adressage :

- Services publics de l'emploi (4 personnes)
- Sanitaire (10 personnes)
- Réhab (3 personnes)
- MDA (1 personne)

Sensibilisations sur le Handicap auprès des employeurs : 4

FAVORISER LE RÉTABLISSEMENT

L'ÉDUCATION THÉRAPEUTIQUE



Programme orienté rétablissement '**mieux se soigner pour mieux s'insérer**' agréé depuis 2011

- En partenariat avec C3R pour ETP centrée pathologie (29 personnes)
- En partenariat avec C3R Module CARE (14 personnes)
- En partenariat avec C3R et UNAFAM : Profamille (11 familles)
- RéPsy : 4 modules pour **Mon chemin vers le rétablissement** (21 personnes), **Mieux vivre avec un TSA** (14 personnes) - **Compétences émotionnelles** (18 personnes)
- RéPsy séances individuelles : 14
- RéPsy et interne médecine du travail : 1 module: **souffrance au travail /burn out** (10 personnes)

90 personnes concernées (des personnes ont suivi 2 modules) **et 11 familles** en ont bénéficié. **64** séances de plus de 2 heures chacune ont été dispensées et chaque personne a bénéficié d'entretiens avant/après

Projet PAIR-A-PAIR

Le projet Pair-à-Pair consiste à la création d'un dispositif de formations en auto-support (Selfhelp), non qualifiantes, **par et pour les Pairs**, adossé au programme ETP (Education Thérapeutique du Patient) du réseau RéPsy.

Il concerne les 4 territoires du RéPsy : Isère, Drôme, Savoie et Haute-Savoie et a obtenu un financement de la part de la Fondation de France ainsi qu'un don du Comité Français pour la Réhabilitation Psychosociale .

OBJECTIFS

Donner l'opportunité aux personnes concernées de passer du statut de malade à celui de pair-formateur

- Valorisation de leur savoir expérientiel en permettant d'intervenir dans un cadre professionnel :
 - Reprise de confiance,
 - Susciter de l'espoir,
 - Favoriser un sentiment réel d'utilité.
- Mobilisation des ressources et développement des connaissances des participants
 - Reprendre du pouvoir d'agir,
 - Se rendre acteur de son parcours.
- Action de sensibilisation pour une meilleure connaissance du handicap psychique au travers de l'organisation des laboratoires d'expériences et d'initiatives (Axe 3 du projet).

3 AXES DE REALISATIONS

Axe 1

Modules de formations en auto-support, co-animés par un pair-formateur et un professionnel de santé.

Deux modules de formation par an et par département (6 séances de 2 heures par module)

Axe 2

Tutorats, constitués en binômes de personnes concernées (1 pair-formateur / 1 usager), supervisés par le RéPsy

Une rencontre hebdomadaire sur deux mois

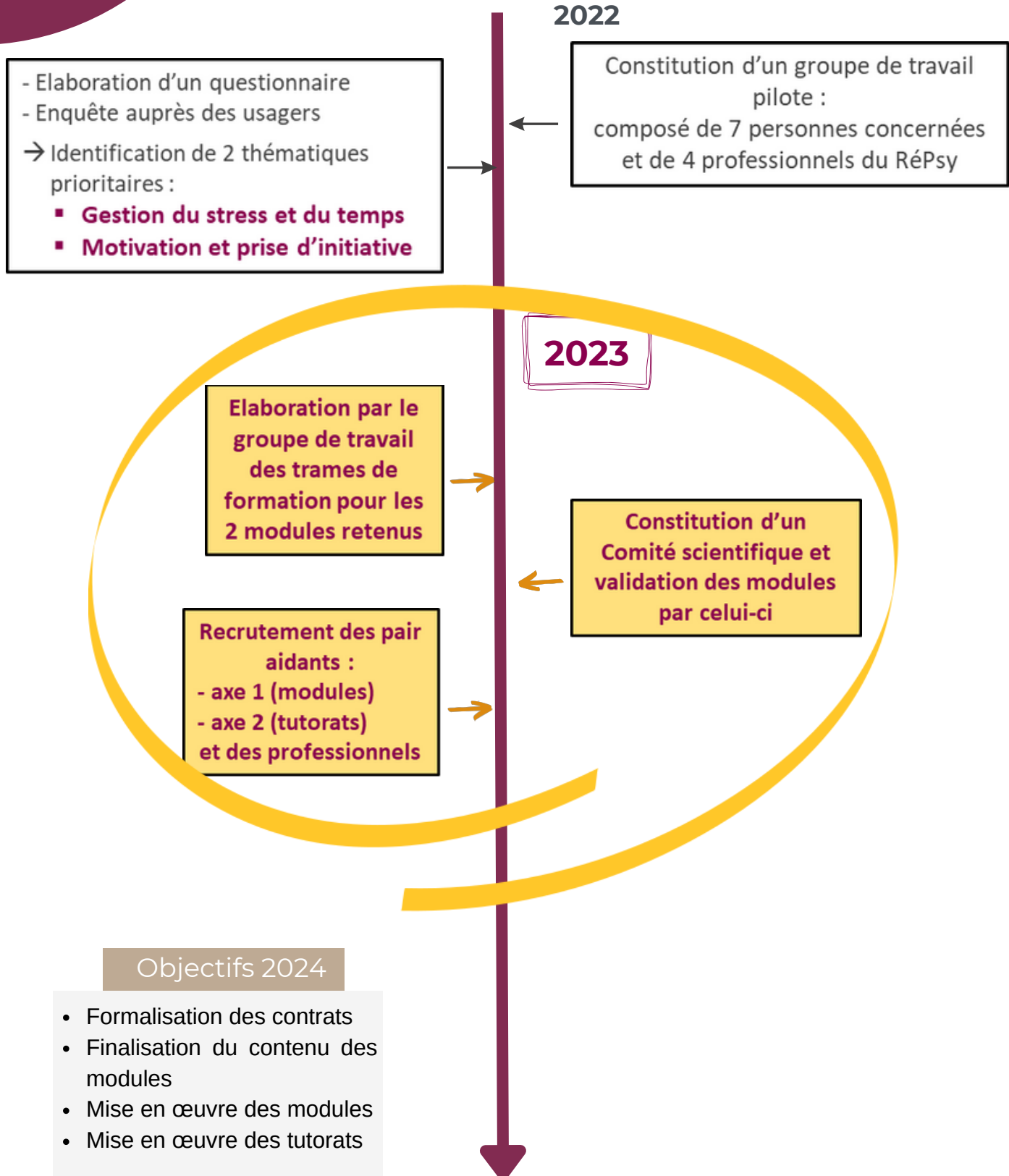
Axe 3

Laboratoires d'expériences et d'initiatives

Organisation, par les pair-formateurs avec l'aide du RéPsy, d'un « évènement » (débat, conférence, ...) ouvert à différents publics et à viser de sensibilisation et de déstigmatisation

Projet PAIR-A-PAIR

Avancement



RÉHAB EN RÉSEAU

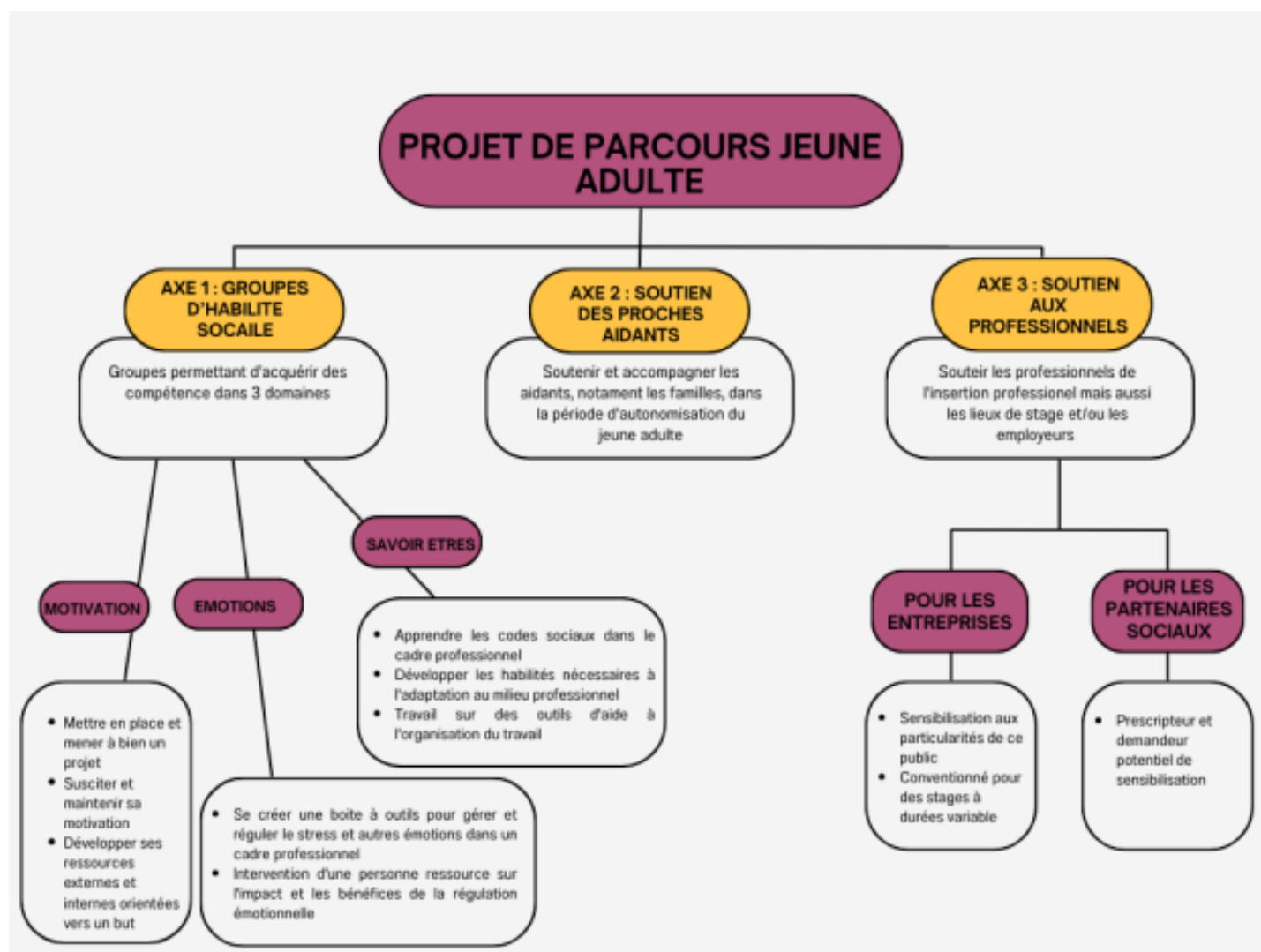
TAF

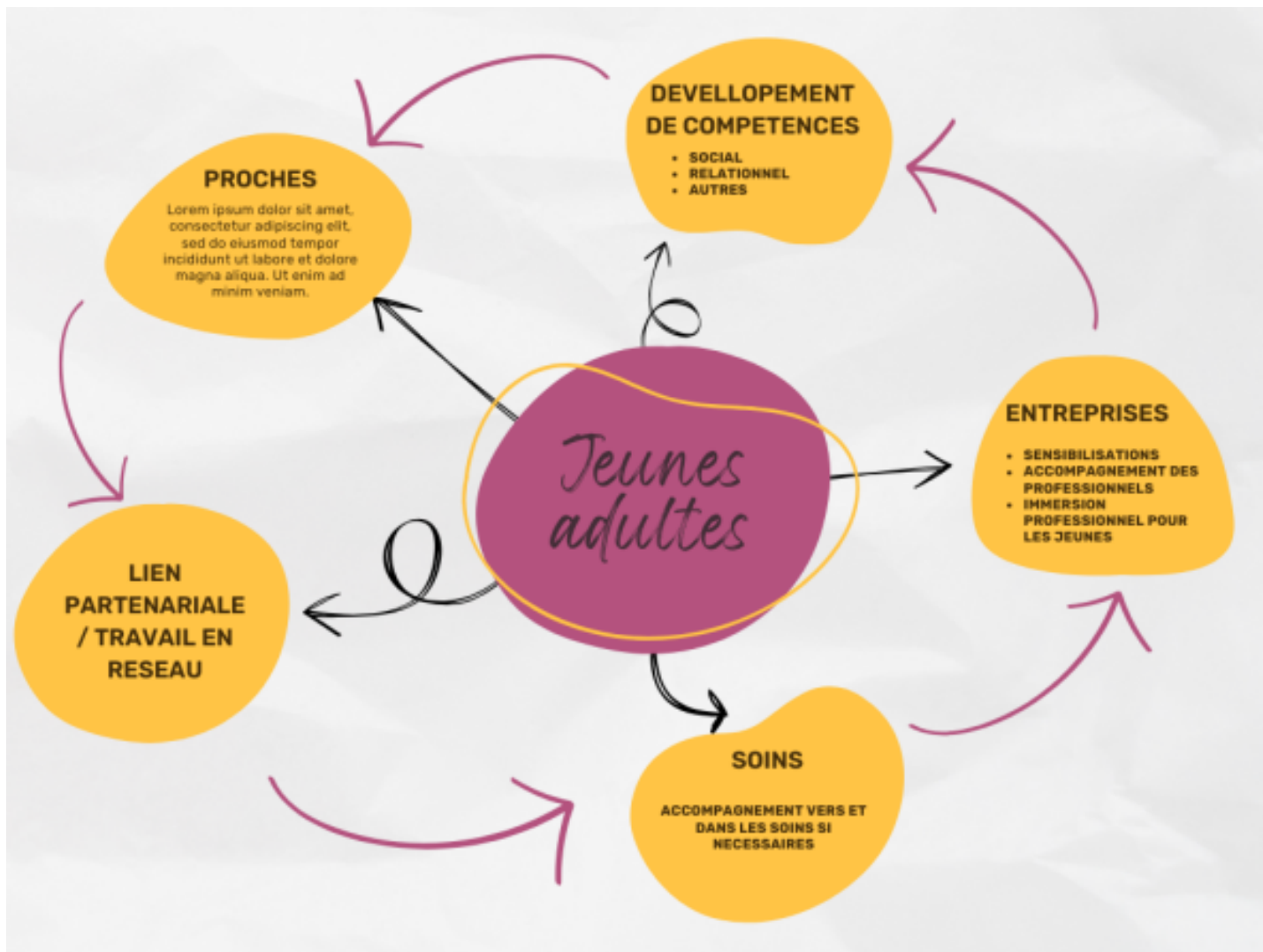
Trouves et Apprivoises ton Flow



Projet d'un parcours de réhabilitation psychosociale en réseau, afin d'accompagner et de soutenir les jeunes de 17 à 25 ans dans une insertion sociale et professionnelle.

Parcours et modules créés en collaboration avec plusieurs partenaires du réseau local de la Haute-Savoie (MDPH, Missions locales, CDRPG, Kollao, Messidor, LADAPT, Mairie du Grand Annecy,...)





Projet de création d'un Collectif d'Entraide et d'Insertion Sociale et Professionnelle (CEISP) type «Club House» sur le bassin grenoblois



Priorisée par le CSSM dans le Projet Territorial de Santé Mentale (PTSM) de l'Isère, la mise en place d'un CEISP sur la région grenobloise fait, depuis plusieurs années, l'objet d'une dynamique locale forte. En 2023, l'association **MESSIDOR** a pris en charge le pilotage du Comité local aux côtés du **GCSMS RéPsy**, du **C3R**, de la délégation iséroise de l'**UNAFAM** et de **personnes concernées**.

Les CEISP, inspirés des modèles développés par le réseau Clubhouse France, sont des **lieux de vie non médicalisés créés par et avec des personnes adultes concernées par des troubles psychiques**.

Les ambitions sont multiples :

Rompre l'isolement

Déstigmatiser les troubles psychiques

Favoriser l'insertion sociale et professionnelle

FAIRE COMMUNAUTÉ

Se retrouver dans un lieu, faire un travail plein de sens, avoir des relations satisfaisantes, revenir.

MAINTENIR L'ESPOIR

Fondé sur les principes de la pair-aidance, le CEISP s'incarne comme le chaînon manquant entre suivi médical et vie autonome.

INNOVER

L'organisation de ces «maisons» se rapproche de celles de petites entreprises : les journées sont rythmées par des tâches et des projets, qui sont **co-gérés de manière participative entre les salariés (staffs) et les membres accueillis**.

Des activités variées sont proposées pour que chacun s'investisse dans une tâche qui valorise ses compétences :

- *gestion comptable et administrative,*
- *communication,*
- *jardinage,*
- *cuisine, etc.*

Un lieu de vie pour développer une **dynamique entre le champ des entreprises et celui du handicap psychique**.

Focus sur l'année 2023

Plusieurs réunions du groupe de travail local et plusieurs rencontres et présentations du projet. 10 dates en 2023, dont :

- Une rencontre avec la direction des solidarités du Département de l'Isère
- Une rencontre avec le service Insertion vers l'Emploi de Grenoble-Alpes Métropole
- Une réunion visio avec la directrice du Clubhouse France de Lyon
- Une présentations du projet au GEM l'Heureux coin
- Une présentation du projet en COPIL du GCSMS du RéPsy
- Décembre 2023 : le CSSM reconduit le projet de création d'un CEISP comme un axe prioritaire du PTSM 38 pour la période 2024-2026

Construction d'un argumentaire :

- Rédaction d'un document d'intention s'inscrivant dans le cahier des charges des « collectifs d'entraide et d'insertion sociale et professionnelle » établi par la DGCS dans la circulaire du 31 aout 2022.

Appel à candidature de l'ARS :

- Le 15 novembre 2023, l'ARS ARA a lancé un appel à candidature pour la création d'un collectif d'entraide et d'insertion sociale et professionnelle (CEISP) sur le territoire de Grenoble-Alpes Métropole (dépôt pour le 15 janvier 2024)
- L'Association Clubhouse France a souhaité présenter une candidature
 - Après discussion avec Clubhouse France et une réflexion collective du groupe de travail local, ce dernier a décidé de ne pas présenter de candidature et exprimé son accord pour que le projet soit porté par l'Association Clubhouse France en lui apportant son soutien
 - Il a été cependant collectivement approuvé que le collectif reste impliqué dans le pilotage du projet et soit partie prenante de la gouvernance, notamment sur les sujets du recrutement, de l'implantation et du financement du projet

→ **Rencontre entre la Directrice des Opérations de l'Association Clubhouse France et le Comité local prévue le 13 mars 2024**

Le Site Internet du RéPsy est accessible pour tous :

<https://www.repsy.fr/>

- Pour les **usagers** et leurs **proches** :

Formulaire de demande d'intervention, plaquettes des prestations proposées par le RéPsy, informations sur la santé mentale et actualités du RéPsy et bientôt l'accès à l'Annuaire pour faciliter la prise de contact avec les structures par secteur / nom / mots clés...

- Pour les **professionnels** :

Formulaire de demande de présentation du RéPsy et/ou de sensibilisation aux troubles psychiques, Formulaire de demande d'intervention pour les personnes accompagnées, plaquettes des prestations proposées par le RéPsy, informations sur la santé mentale, actualités du RéPsy, liens d'inscription pour les actions de sensibilisation à thème et l'accès à l'Annuaire pour modifier les fiches structures pour une meilleure qualité d'information.

l'Annuaire bientôt accessible pour tous

via le site internet du RéPsy **<https://www.repsy.fr/>**

- Pour les **usagers** et leurs **proches** :

L'accès à l'Annuaire pour faciliter la prise de contact avec les structures par secteur / nom / mots clés...

250 fiches structures ont été saisies en amont par le RéPsy et seront accessibles **dès le deuxième trimestre 2024**

- Pour les **professionnels** :

L'accès à l'Annuaire pour consulter et modifier les fiches structures pour une meilleure qualité d'information dès mars 2024.

ACTIONS DE SENSIBILISATIONS / FORMATIONS

Visant à améliorer les connaissances des professionnels : partage d'expérience avec les professionnels du réseau autour du handicap psychique

Présentation du RéPsy avec ou sans projet de partenariat


- Le RéPsy est intervenu auprès de **12 structures** pour présentation du fonctionnement et de ses missions avec ou sans projet de partenariat, à la demande des structures (**68 participants**)

Présentation du RéPsy et sensibilisation aux troubles psychiques

- **4 présentations** du fonctionnement et des missions du RéPsy ainsi qu'une sensibilisation aux troubles psychiques, à la demande des structures (**43 participants**)

Actions de sensibilisation à thème / formations

- **5 séances** réalisées sur différents thèmes : "Projet de conduite automobile et troubles psychiques" , "Le parcours d'insertion", "La question de la Pair aidance"(2 sessions), "Articulation des intervenants et des interventions auprès des jeunes en transition vers l'âge adulte" (**340 participants**).

Les demandes se font principalement via le site internet du RéPsy et plus particulièrement le lien <https://forms.gle/mYo5A2ksZ84sQfK6A> ou le QR code  vers le formulaire de demande de présentation/ sensibilisation.

FOCUS SUR LE PSYTRUCK 2023

La 34^e édition des SISM s'est tenue du 9 au 22 octobre 2023, sur le thème « À tous les âges de la vie, ma santé mentale est un droit ».

Pour cette nouvelle édition et comme chaque année depuis 2015, le **Psytruck**, porté par le **RéPsy** et le **C3R** a fait **5 escales dans l'Arc Alpin** :

Mêlant plusieurs structures partenaires du réseau, l'objectif en allant à la rencontre de la population est :

- d'informer, sensibiliser, déstigmatiser
- mieux connaître et reconnaître la maladie psychique,
- favoriser l'accès aux soins et aux ressources locales.



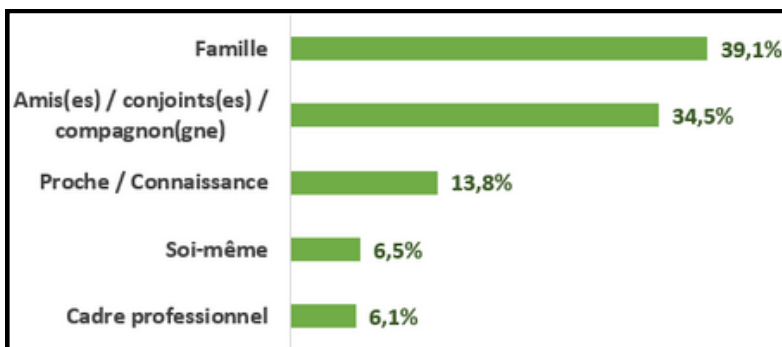
LIEU	GRENOBLE (38)	VALENCE (26)	ROMANS SUR ISÈRE (26)	CHAMBERY (73)	ANNECY (74)
Nombre de structures partenaires	9	6	4	8	5
Nombre d'intervenants *	34	14	11	18	8

* en plus des intervenants des différentes structures partenaires, ce sont 16 personnes concernées et 49 lycéens ou étudiants qui ont participé à nos côtés à ces journées PsyTruck.

Comme chaque année, un questionnaire anonyme a été proposé aux personnes rencontrées qui permet d'entrer en contact avec le public et interroger sur les représentations face aux troubles psychiques.

Au cours des 5 escales réalisées cette année, ce sont :

885 questionnaires qui ont été recueillis



Globalement **3 répondants sur 4** disent connaître une ou des personnes présentant des troubles psychiques. Le graphe ci-contre résume le type de lien avec la ou les personne(s)

Le Psytruck, une utilité reconnue



PROJETS

• MARS 2024

CoREO

Comité Réseau Emploi Ordinaire
Instance de réflexion pour les professionnels qui accompagnent des personnes avec un trouble psychique dans un projet d'insertion ou de formation en milieu ordinaire

• AVRIL 2024

CONDUITE AUTOMOBILE

Livret d'information « La conduite automobile et les troubles psychiques » qui a été co-construit par Espoir 73 (avec l'implication de Fanny Serve), l'Unafam 73 (Annie Dole) et le RéPsy

• OCTOBRE 2024

LE PSYTRUCK REVIENT

les **Semaines d'Information sur la Santé Mentale**
En 2024 le **PSYTRUCK** sera présent en Isère, en Savoie, en Haute-Savoie et dans la Drôme comme chaque année

• AVRIL 2024

SENSIBILISATION "TSA ET HANDICAP PSYCHIQUE"

Parlons ressources et rétablissement avec vous, professionnels accompagnant des adultes concernés par les Troubles du Spectre Autistique Sans Déficience Intellectuelle

• AUTOMNE 2024

SENSIBILISATION "TROUBLES PSYCHIQUES ET ADDICTIONS"

Sensibilisation en partenariat avec le **Centre de Soins d'Accompagnement et de Prévention en Addictologie** du CHU

POUR CONCLURE

Les usagers et les familles ont pu témoigner de leur expérience avec le RéPsy : il en ressort un accès simple et une rencontre humaine : se sentir écouté et pris en considération dans l'expression de ses besoins. La capacité à guider sans faire à la place et à coordonner des actions tant sanitaires que médicosociales ou sociales qui font sens est également souligné : c'est la méthode du case management. Enfin le cheminement personnel, respecté et accompagné est mentionné : c'est le principe du rétablissement. Les usagers se retrouvent dans notre ADN : Rétablissement, case management et articulation des acteurs du parcours pour fluidifier.

Nos partenaires s'y retrouvent aussi en participant toujours plus nombreux aux séances du COTECH dans les quatre départements desservis et partagent leurs regards. Le RéPsy a pu, en concertation avec les partenaires mener des actions utiles à tous dans le cadre du PTSM Isère : réalisation de l'annuaire des acteurs livrable en 2024 et contribution soutenue au cahier des charges d'un dispositif Collectif d'Entraide et d'Insertion Sociale et Professionnelle « Club House » Enfin, le partenariat avec les usagers se renforce avec la poursuite du projet Pair à Pair : des pairs formateurs ont été recrutés et leur expérience est une ressource inestimable dans la pratique de l'éducation thérapeutique et dans le chemin de rétablissement.

Les statistiques montrent un équilibre Hommes Femmes de la file active qui tend à montrer un accès amélioré pour les femmes et une meilleure expression de leurs attentes, donc un pas contre le sexisme et l'auto stigmatisation.

La place des personnes présentant des troubles neurodéveloppementaux, principalement Troubles du Spectre Autistique Sans Déficience Intellectuelle est importante dans notre file active et bénéficie avec succès de nos prestations.

Cela doit nous amener à repenser la question du retentissement fonctionnel des troubles psychiques et des troubles de la cognition sociale dans une vision trans diagnostique. Nous pensons que le modèle de réhabilitation psychosociale communautaire : « pluripartenarial et dans l'environnement » développé par le RéPsy est un outil pertinent pour amorcer un parcours de vie porteur de sens et d'espoir au-delà des cloisonnements par catégories diagnostiques et par financement des interventions .

Dr Elisabeth GIRAUD BARO

CONTACTER LE RÉPSY

Siège administratif

Au Centre Ambulatoire de Santé Mentale - 8, Place du Conseil
National de la Résistance - 38400 ST MARTIN D'HERES

Tél. : 04 56 58 84 30

Courriel : contact@repsy.fr

<https://www.repsy.fr/>

RéPsy Savoie

Dans les locaux de l'APAJH - 11, Rue Daniel ROPS - 73160
COGNIN

Tél. : 04 56 58 84 29

Courriel : contact73@repsy.fr

RéPsy Haute-Savoie

Au Centre de Réhabilitation Des Glières - 219, Chemin des bois
du Fornet - 74800 LA ROCHE SUR FORON

Tél. : 04 56 58 84 29

Courriel : contact74@repsy.fr

RéPsy Drôme

45, Avenue Victor Hugo - 26000 VALENCE

Tél. : 04 26 50 55 76

Courriel : contact26@repsy.fr
